

6-2 開港通商後的變遷

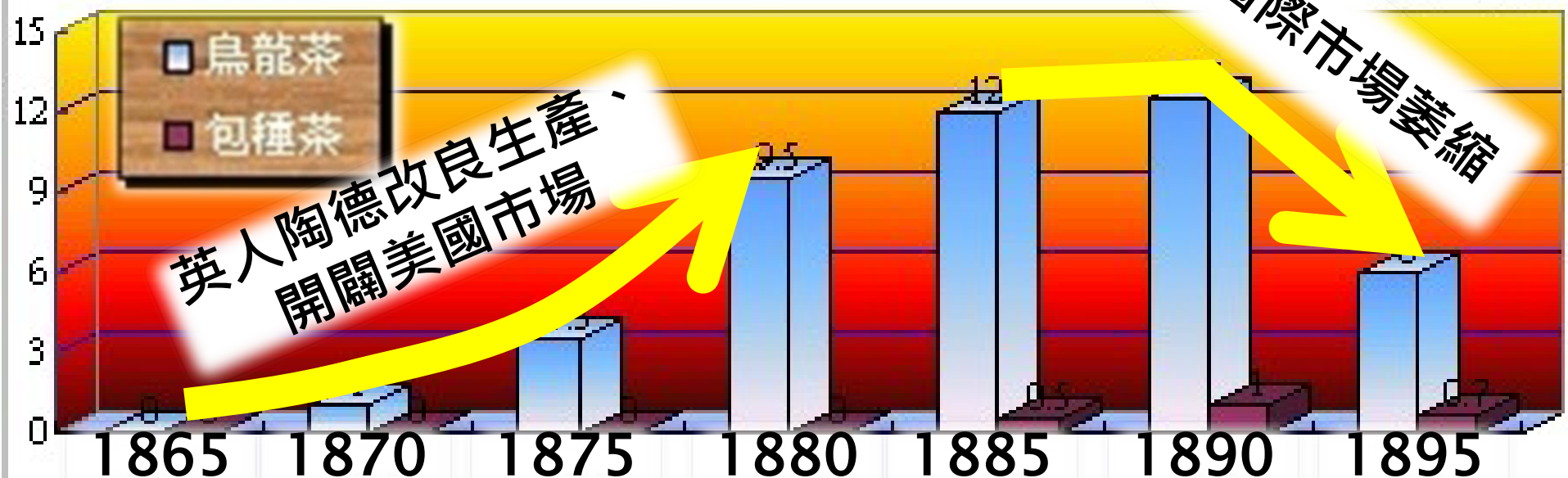
▶ 1. 經濟變遷 1-1. 三大出口商品：茶、糖、樟腦

	茶	糖	樟腦
以前	原有土茶 嘉慶時引進閩茶	運往大陸，產值高過7成	軍功匠專賣，也有私煎
開港	英人陶德引進新種 →改良製茶技術 →銷售美國、南洋	增加歐美市場	火藥、賽璐珞原料 →產量世界第一
產地	生產：北、桃、竹 加工：大稻埕	以南部為主	中北部山區
出口	淡水	安平、打狗	淡水
貿易額	5成～最高74%	大約3成多	1888後明顯增加
變化	歐美市場流失， 臺茶 轉輸大陸為主	歐美市場流失， 蔗糖 輸出下降	新合成原料出現，20世紀後才衰退

1. 經濟變遷 1-1. 三大出口商品：茶、糖、樟腦

臺茶之出口量 (1865~1895)

單位：萬擔



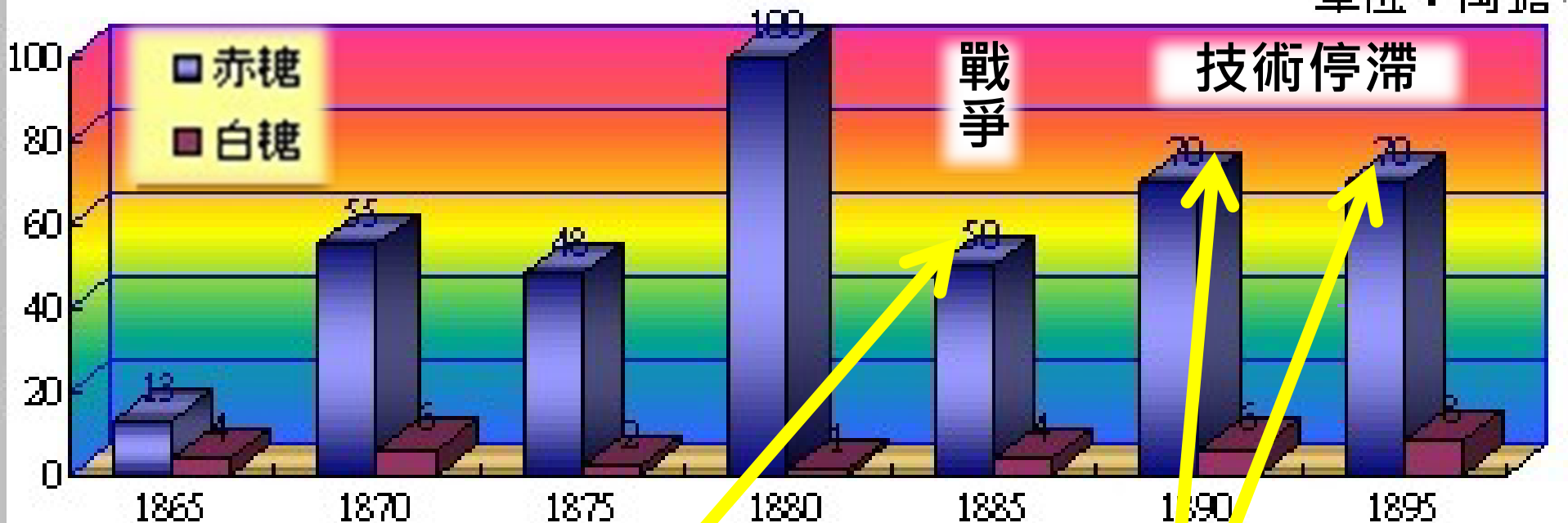
重點：

1. 1870年代，烏龍茶價格攀升2~3倍
→80、90年代歐美市場萎縮，轉以大陸為主要市場
2. 清領後期，臺茶輸出額可觀，佔全臺50%~70%、北臺90%

1. 經濟變遷 1-1. 三大出口商品：茶、糖、樟腦

臺糖之出口量 (1865~1895)

單位：萬擔



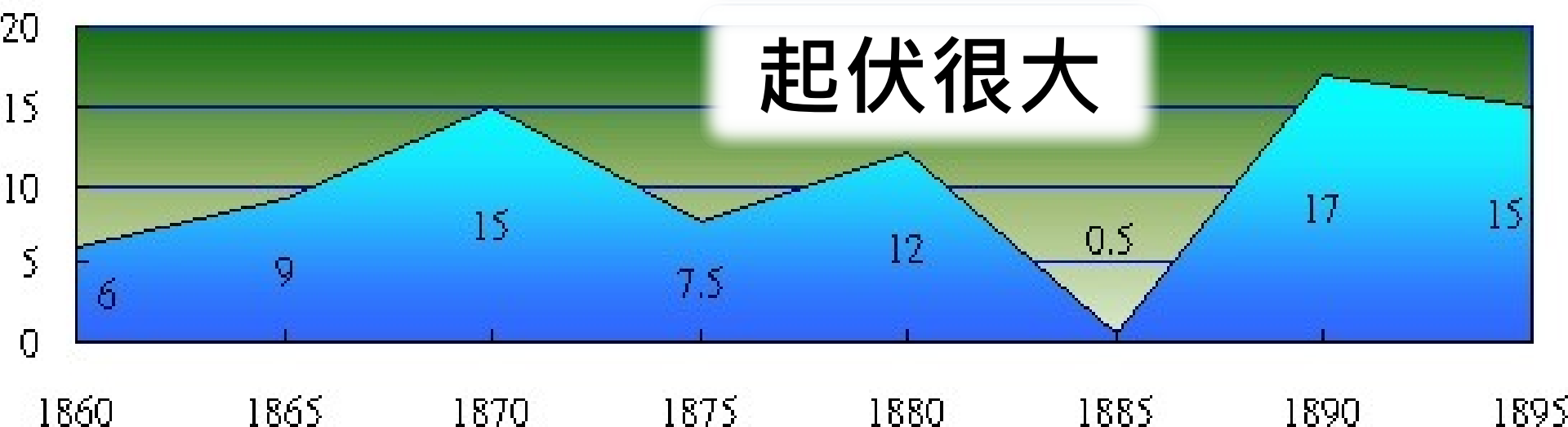
重點：

1. 開港通商後，因增加歐美市場，外銷劇增
→ 1880s後，因戰爭封鎖臺海、國際市場萎縮，外銷減少
2. 清領後期，臺糖生產、輸出以南部為主，輸出額第二名

1. 經濟變遷 1-1. 三大出口商品：茶、糖、樟腦

臺灣樟腦出口量 (1860~1895)

單位：千擔



重點：

1. 臺樟的優勢：臺樟世界第一、用途大幅擴充
→ 產量世界第一，但貿易額遠比茶、糖少
2. 開採的問題：侵犯原住民領地 → 樟腦的代價是人血
過度開採 → 不數年濯濯矣

1.經濟變遷 1-1.三大出口商品：茶、糖、樟腦

1868~1895，出口值佔出口總值百分比 (林滿紅，1997)

年代	糖		樟腦		茶
	海關兩	%	海關兩	%	%
1868	514410	58.27	100761	11.41	7.33
1870	1081339	65.32	103189	6.23	10.72
1875	1040902	57.34	33949	1.81	34.16
1880	2155058	44.21	100745	2.07	44.24
1885	955987	25.03	28	?	70.99
1890	1754638	33.38	108713	2.07	58.67
1895	1244.607	36.35	418683	12.23	45.35

• 小結

- 開港通商後20年，茶、糖出口比重逆轉
- 樟腦出口深受局勢影響：戰爭

6-2 開港通商後的變遷

- ▶ 1. 經濟變遷 1-2. 進口：鴉片、織品、日常用品

項目	開港前	開港後
鴉片	民間已有吸食習慣	躍為 進口最大宗 ，吸食者達數十萬
織品	原從中國進口	以 英國織品 最多
日用品	原從中國進口	仍為兩岸貿易的項目，但 舶來品漸多

6-2 開港通商後的變遷

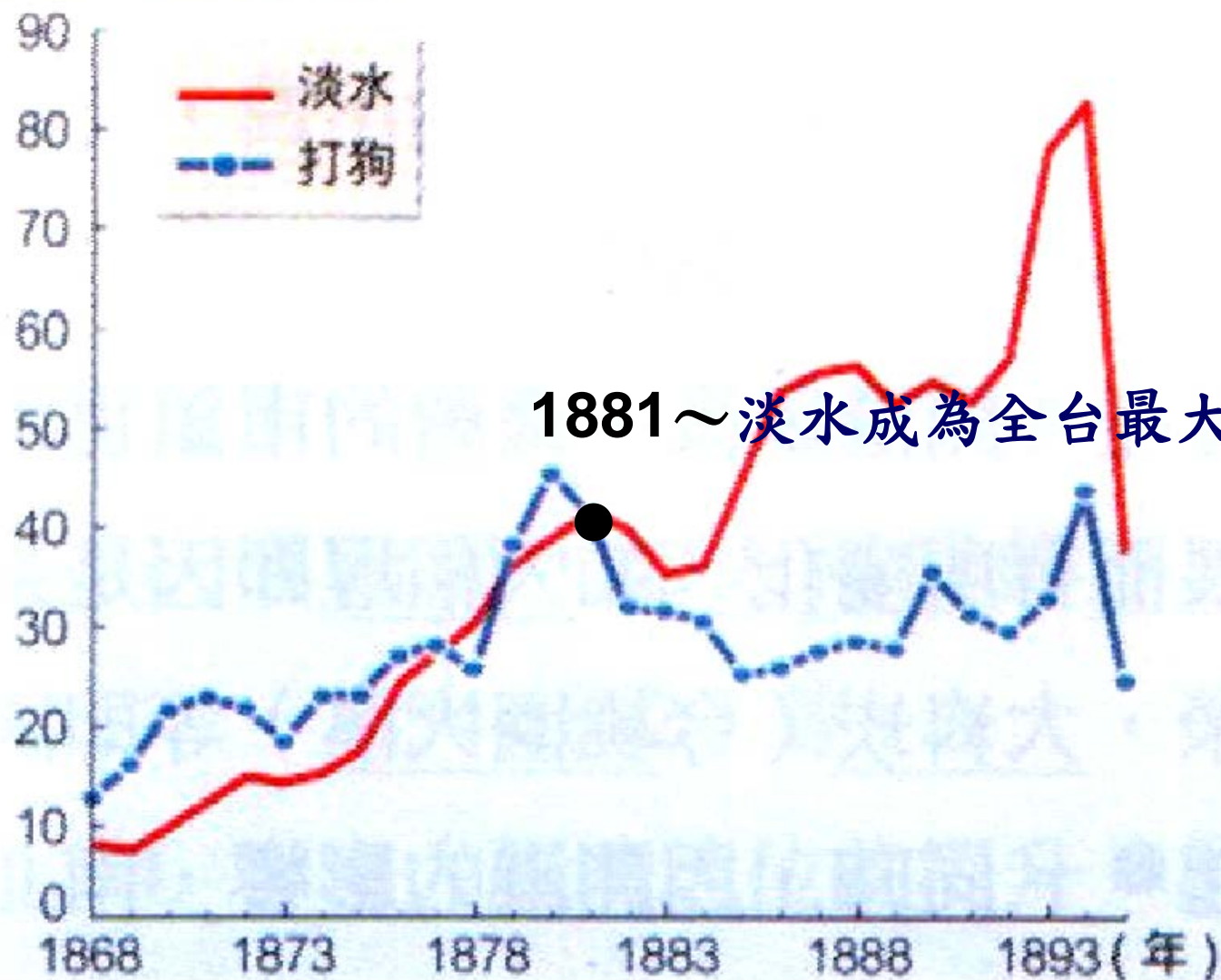
▶ 2. 社會變遷

- ① 近山地區或加工生產的**新興市鎮興起**
- ② 從事進出口的**買辦**、開發山區資源的**邊區豪紳興起**
- ③ **臺灣北部經濟地位快速提升**，貿易額是南部的**兩倍**
- ④ 移墾後山地區，採樟、種茶
 - ① 移墾漢人大舉**侵入東部平原**
 - ② 沿山丘陵的**原住民被迫遷移**
 - ③ 水土流失導致**溪河淤塞改道**

6-2 開港通商後的變遷

- ▶ 2. 社會變遷 - 動因為經濟因素：製茶熬腦
 - ③ 臺灣重心改變：政濟重心轉移到北部
 - 表現
 - ① 1881~淡水成為全台最大貿易港
 - ② 1885~北部貿易額是南部的兩倍
 - ③ 北部人口增長幅度明顯，大稻埕為新中心
 - ④ 邵友濂將省會自臺中移往臺北

單位：10萬海關兩



1881~淡水成為全台最大貿易港

淡水、打狗貿易淨值比較(1868-1895)



	嘉慶16 (西元1811)	光緒19 (西元1893)
	258,000	676,000
	342,000	622,000
	11,305,000	1,101,000
		6,000
全島人口	1,945,000	2,546,000

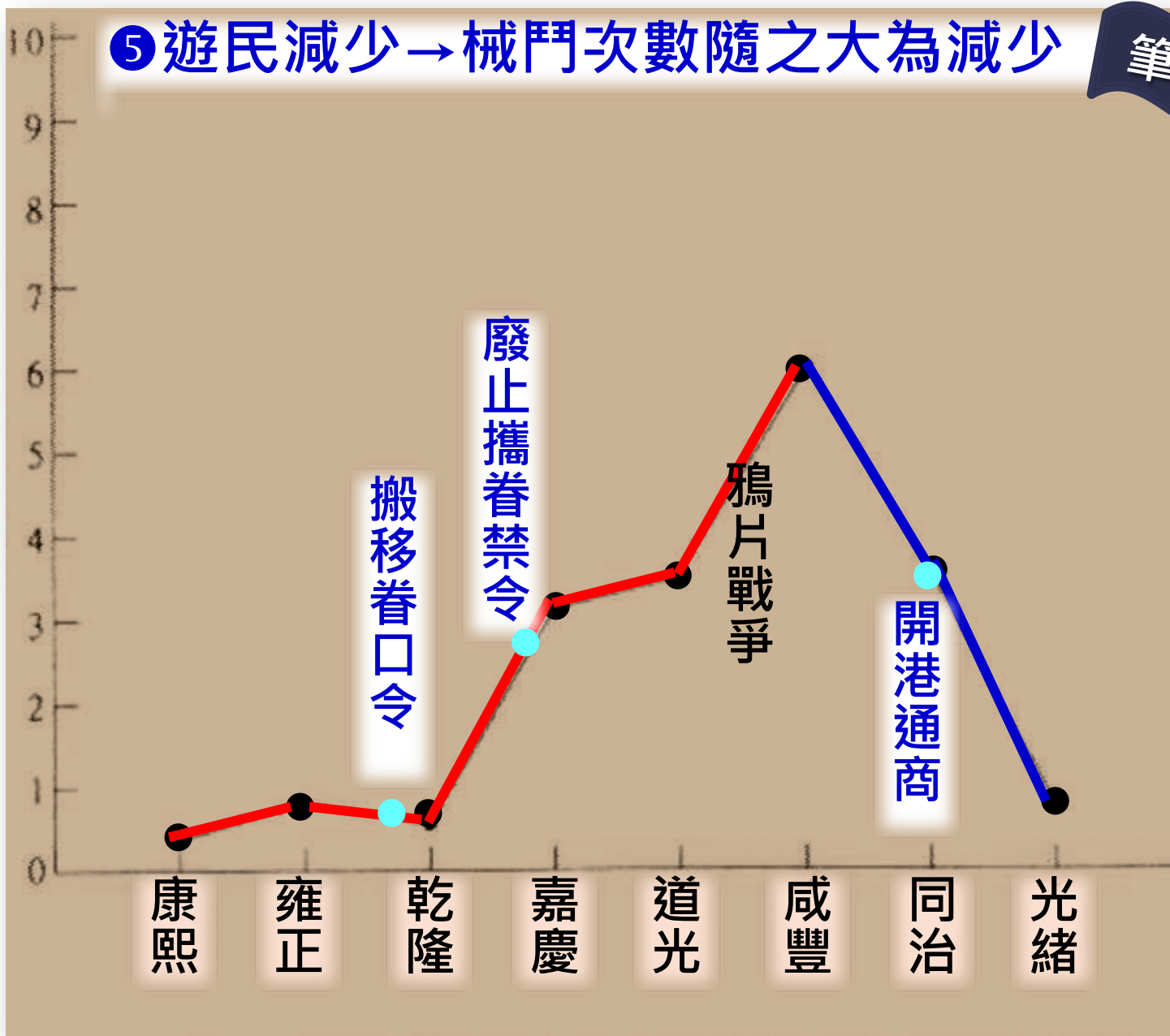
(單位人) 資料：陳紹馨，臺灣省通志稿卷二人口篇

判斷關鍵：

- 1.開發的先後
- 2.腹地的大小
- 3.發展的速度 (增長的幅度)

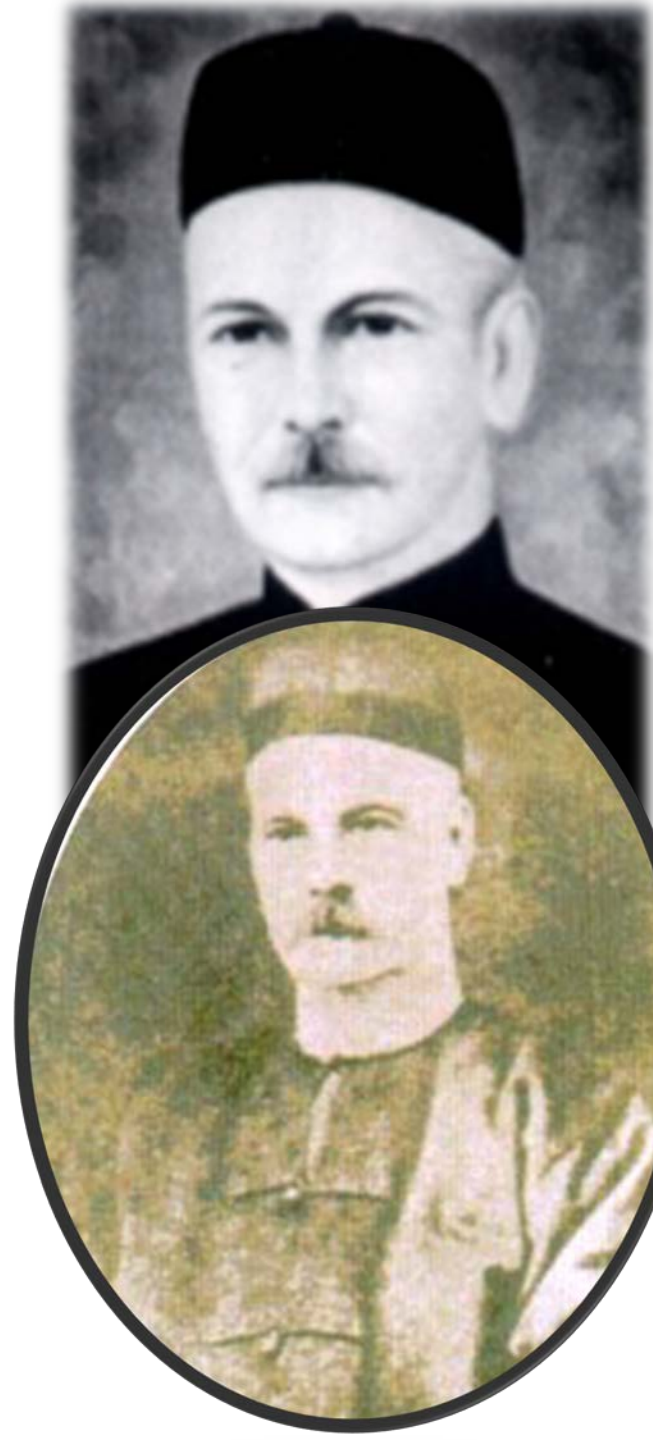
⑤ 遊民減少→械鬥次數隨之大為減少

清領時期各朝臺灣分類械鬥次數統計示意圖



6-2 開港通商後的變遷

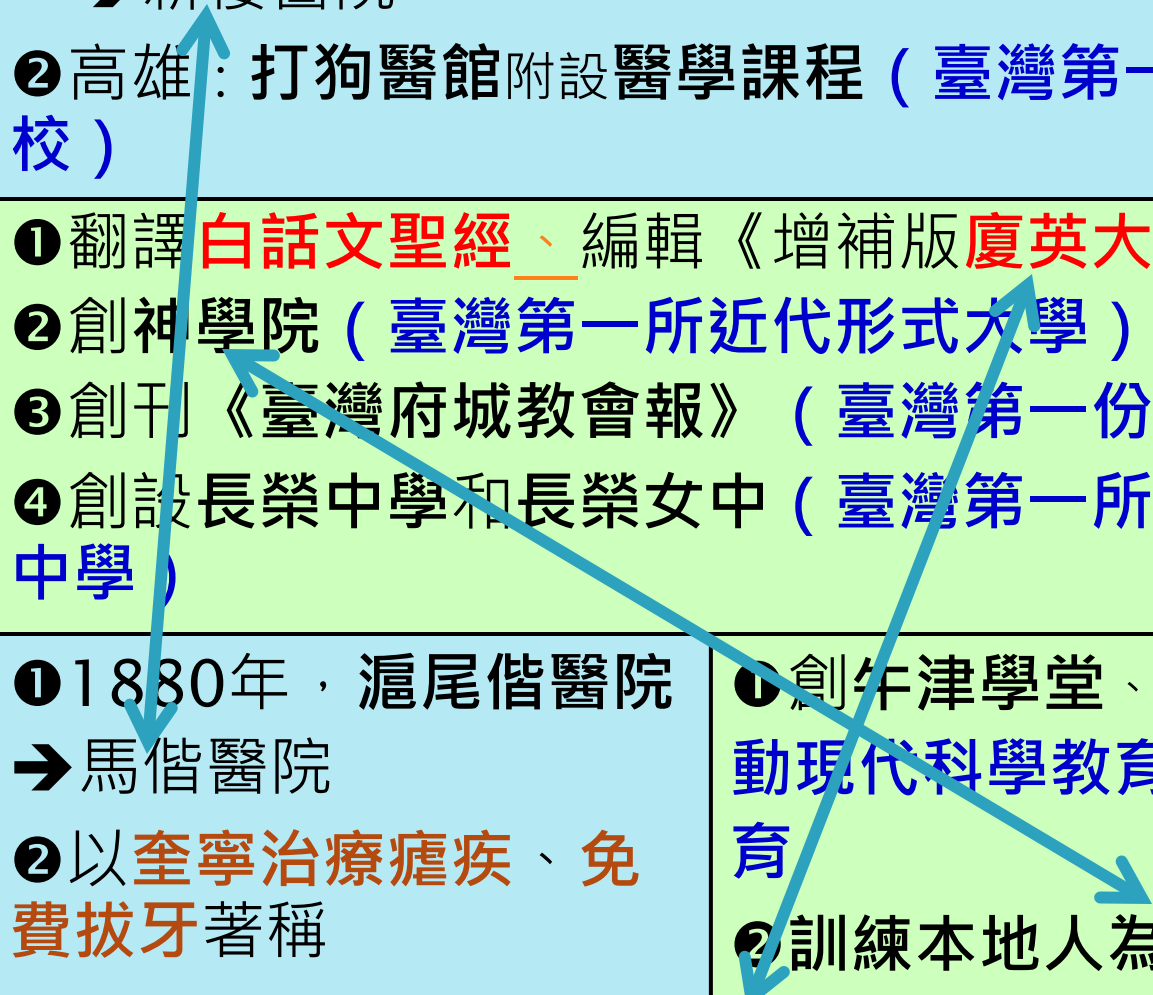
- ▶ 3.文化變遷 - 基督宗教再度傳入
- ▶ 天主教系統：**道明會**
 - 代表：西班牙籍，郭德剛神父
 - 主要傳教範圍：今高屏台南地區



6-2 開港通商後的變遷

- ▶ 3.文化變遷 - 基督宗教再度傳入
- ▶ 新教系統：**長老教會**
 - 南臺灣：英國長老教會，馬雅各、巴克禮
 - 北臺灣：加拿大長老教會，馬偕

		醫療	文教
南臺灣	馬雅各	<ul style="list-style-type: none"> ① 臺南：看西街醫院（臺灣現代醫療開端） → 新樓醫院 ② 高雄：打狗醫館附設醫學課程（臺灣第一所西醫學校） 	
	巴克禮	<ul style="list-style-type: none"> ① 翻譯 白話文聖經、編輯《增補版廈英大辭典》 ② 創神學院（臺灣第一所近代形式大學） ③ 創刊《臺灣府城教會報》（臺灣第一份報紙） ④ 創設長榮中學和長榮女中（臺灣第一所中學和女子中學） 	
北臺灣	馬偕	<ul style="list-style-type: none"> ① 1880年，滬尾偕醫院 → 馬偕醫院 ② 以奎寧治療瘧疾、免費拔牙著稱 	<ul style="list-style-type: none"> ① 創牛津學堂、女學堂，推動現代科學教育&女子教育 ② 訓練本地人為牧師 ③ 編寫台語發音的中西字典



基督宗教再傳播 ~ 小結

- ▶ 以**新教長老教會**影響最大
- ▶ **新的傳教模式**
 - **醫療**：建立醫館醫院，引進西式醫療技術
(基督教長老會馬雅各、馬偕)
 - **教育**：建立新式學校，有助於教育近代化
(基督教長老會巴克禮、馬偕)
特殊學校 - 盲學校 (基督教長老會甘為霖)
 - **社福**：孤兒院 (天主教道明會郭德剛)

衝突與糾紛

▶ 例2：樟腦事件

▶ 發生

- 1868，英商怡記洋行經領事同意，在梧棲設立館，透過彰化蔡姓，採買樟腦百餘擔。遭軍工料館查獲，蔡姓又奪回，在英方押送下出貨。

▶ 辯論

- 英：根據天津條約第九款「英國人民准聽持照往內地各處遊歷、經商。」
- 清：「封禁番地，犯者死」，採樟熬腦是軍工匠首專有權利。

▶ 誰贏？

- 英：1868.11，展開**炮艦外交**、佔領安平。
- 清：同意**開放樟腦經營權**，連帶加速處理其他糾紛。